



# JOURNAL MUNICIPAL

JUILLET - AOÛT 2024



 SUIVEZ NOTRE PAGE FACEBOOK  
MUNICIPALITÉ DE KIAMIKA

*Utilisez dès maintenant les codes QR disponibles dans ce journal, pour un complément d'information.*



Diriger la caméra vers  
le QR code

1



Scanner / photographier  
le QR code

2



Le QR code est lu

3



Le QR code est  
exécuté

4

## SERVICES ADMINISTRATIFS

### COORDONNÉES

**Municipalité de Kiamika**  
25, rue Principale  
Kiamika (Québec) JoW 1Go  
tél. : 819-585-3225

### Maire

Michel Dion  
poste 8231  
mairie@kiamika.ca  
819-440-5599 cell.

### Directeur général

Marc-André Bergeron  
poste 8221  
dg@kiamika.ca

### Secrétaire-trésorière adjointe et service de comptabilité

Sophie Gauthier  
poste 8229  
adjointe@kiamika.ca

### Adjointe administrative

Manon Demers  
poste 8225  
info@kiamika.ca

### Inspecteur en bâtiments et en environnement

Tommy Millette  
poste 8223  
urbanisme@kiamika.ca

### Chargé de projets

Daniel Brown  
poste 8230  
projets@kiamika.ca

### Chargée de projets-loisirs et culture

Valérie Forget, poste 8232  
**Bibliothèque, poste 8224**  
loisirs@kiamika.ca

**Heures d'ouverture  
du bureau municipal**

Lundi au jeudi  
9h à 12h  
13h à 16h

Vendredi  
9h à 12h

## MOT DU MAIRE

Chers concitoyens.nes,

Suite aux intempéries du 23 juin dernier, notre réseau routier a subi des dommages. Depuis, nos équipes travaillent à remettre les routes en bon état. Un arrêté ministériel a été émis afin de venir en aide aux municipalités lourdement touchées. Certaines réparations pourraient être retardés afin de s'assurer d'avoir les documents ou avis nécessaires pour se qualifier pour les aides.

Nous subissons aussi l'impact de la fermeture de la route 311. Au moment d'écrire ses lignes, le Ministère des Transports en charge de ce tronçon nous mentionne que le tout est traité en urgence et qu'ils sont en phase d'analyse. Nous avons suggéré des moyens alternatifs (ponts temporaires) et avons demandé l'appui de notre député afin de ne pas faire stagner le dossier. Je peux vous assurer que vous serez tenu au courant de l'avancement du dossier et ce tout au long des étapes de cette problématique.

Sur une note plus positive, c'est avec joie que je vous annonce que notre municipalité a reçu une subvention de 100 000\$ de la MRC d'Antoine-Labelle dans le cadre de son entente de vitalisation du Fonds régions et ruralité. Cette aide financière nous permettra de réaliser un projet qui nous tient tous à cœur : le parc du lac François. Nous sommes impatients de voir ce projet se concrétiser bientôt.

En conclusion, je souhaite à chacun d'entre vous un bel été rempli de moments inoubliables. Profitez pleinement de cette saison dans notre belle communauté et au plaisir de vous rencontrer le 17 août à l'exposition de voitures anciennes.

*Michel Dion, Maire*



## SUGGESTION LECTURE

*Ma vie  
au grand jour*



*De l'auteure:  
Marie Paquette*

Gilbertine Gendron, 40 ans, est interpellée par le secret qui entoure sa naissance. Elle part donc à la recherche de ses parents biologiques.

Que cache le fameux panier d'osier trouvé au grenier? Pourquoi Gilbertine ingurgite-t-elle tant de boissons alcoolisées?

Parviendra-t-elle à percer le mystère entourant sa naissance? Où la mènera cette quête viscérale? Pourra-t-elle dompter le démon qui se cache derrière la divine bouteille?

Un roman palpitant, humain et plein de rebondissements imprévus qui n'a d'égal que l'imagination de l'auteure ...

### Horaire de la bibliothèque

Mardi 12h30 à 15h30

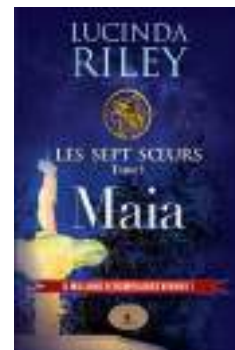
Mercredi 18h00 à 20h00

Samedi 9h00 à 13h00

819-585-3225 poste 8224

loisirs@kiamika.ca

*Aussi disponible:*



*Bonne lecture!*

## MERCI MONSIEUR NANTEL



Le conseil de la municipalité de Kiamika aimerait saluer le départ de monsieur Serge Nantel, qui nous a quitté le 7 mai dernier.

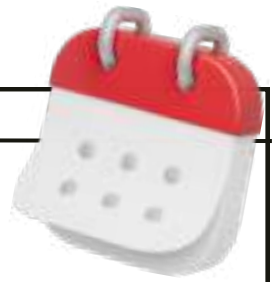
Monsieur Nantel a été impliqué à plusieurs niveaux au sein de la municipalité en tant que conseiller et membre du comité consultatif d'urbanisme. Son implication s'est aussi fait sentir via le comité des loisirs de la municipalité et à travers ses efforts pour soutenir les activités de l'église de Kiamika.

Les membres du conseil s'unissent pour offrir leurs plus sincères condoléances aux membres de la famille, aux proches et aux amis de monsieur Nantel.

Merci pour votre implication monsieur Nantel.

# CALENDRIER

## JUILLET 2024



DIMANCHE	LUNDI	MARDI	MERCREDI	JEUDI	VENDREDI	SAMEDI
		1	2	3	4	5
	BUREAUX FERMÉS					Bibliothèque 9h-13h
7	19h Séance du conseil	8	9	10	11	12
		Bibliothèque 12h30-15h30		Bibliothèque 18h-20h		Bibliothèque 9h-13h
14		15	16	17	18	19
		Bibliothèque 12h30-15h30		Bibliothèque 18h-20h		Bibliothèque 9h-13h
21		22	23	24	25	26
		Bibliothèque 12h30-15h30		Bibliothèque 18h-20h		Bibliothèque 9h-13h
28		29	30	31		
		Bibliothèque 12h30-15h30		Bibliothèque 18h-20h		

## AOÛT 2024

POUR OBTENIR VOTRE PROPRE CALENDRIER DES COLLECTES D'ORDURE 2024-2025



DIMANCHE	LUNDI	MARDI	MERCREDI	JEUDI	VENDREDI	SAMEDI
					1	2
		Bibliothèque 12h30-15h30		Bibliothèque 18h-20h		Bibliothèque 9h-13h
4		5	6	7	8	9
		Bibliothèque 12h30-15h30		Bibliothèque 18h-20h		Bibliothèque 9h-13h
11		12	13	14	15	16
	19h Séance du conseil	Bibliothèque 12h30-15h30		Bibliothèque 18h-20h		Bibliothèque 9h-13h
18		19	20	21	22	23
		Bibliothèque 12h30-15h30		Bibliothèque 18h-20h		Bibliothèque 9h-13h
25		26	27	28	29	30

EXPO VOITURES ANCIENNES



FEU RASSEMBLEUR 13H-19H



## MISE À JOUR

### ROUTES ENDOMMAGÉS



chemin  
Chapleau

## RÉSEAUX ROUTIER

Le 23 juin dernier, nous avons reçu dans notre secteur 128mm d'eau, selon les données colligées à la station d'eau potable de la municipalité. La pluie torrentielle a causé des crues soudaines et une accumulation d'eau sur les routes, ce qui a endommagé nos routes à plusieurs endroits.

Nos équipes travaillent à sécuriser les voies de circulation, tout en tentant de ne pas prendre trop de retard dans les travaux qui étaient déjà planifiés.

Les routes qui ont subis le plus de dommage sont le chemin Chapleau, la montée Deschambault, le chemin St-François ainsi que le chemin Poulin.

Des mises à jour sur l'état des routes touchées seront faites régulièrement sur notre site internet ou via notre page Facebook. En cas de doute n'hésitez pas à nous contacter.

Nous sommes désolés des inconvénients que le retard dans les travaux prévus auraient pu causer.

MERCI DE VOTRE COMPRÉHENSION



Chemin Chapleau



Chemin Poulin

### Route 311 barrée

**Nous sommes conscients que cette fermeture est une contrainte majeure pour la plupart de la population. La municipalité s'assure d'effectuer un suivi serré auprès du MTQ et s'engage à vous tenir informer des développements du dossier.**



## COMITÉ DES LOISIRS

SAISON 2024-2025



**VOUS ÊTES INVITÉS!**

**11 SEPTEMBRE 2024 À 19H**  
**AU 4 CH. VALIQUETTE**  
**À LA SALLE COMMUNAUTAIRE**

- Nouvelle formule pour vous impliquer
- Retour sur la dernière saison et AGA
- Annonce des activités à venir
- On attend vos idées

**THÉ, CAFÉ ET BEIGNES**  
**SERONT SERVIS**

**AGA**  
**(assemblée générale annuelle)**  
**Lancement de la saison 2024-2025**  
**Comité des loisirs de Kiamika**

**COURSE DE CHEVAUX**  
*& feu rassembleur*

**24 AOÛT 2024**  
**13 H À 19 H**

**PISTE DE COURSE DE CHEVAUX DE KIAMIKA**  
**32 ch. Chapleau, Kiamika**

**AD\_VISION** comité jeunesse    **zonemploi**    **KIAMIKA**

*Autre LAURENTIDES*



# ASSOCIATION DES PROPRIÉTAIRES DU LAC FRANÇOIS

## CAMPAGNE DE FINANCEMENT DE L'APLF

Juin sonne le début de la campagne de financement de l'Association des Propriétaires du Lac François pour l'année 2024-2025.

### **A quoi sert le financement :**

- *L'ensemencement de dorés (alevins).*
- *Mise en place de projets divers tel que la revitalisation des berges, le nettoyage des frayères à doré et surveillance de la présence d'espèces envahissantes.*
- *Représentation auprès de divers comités environnementaux, municipaux et gouvernementaux afin de les sensibiliser aux différentes causes et projets du lac, tel que le contrôle des outardes (bernaches) et collaborer avec ces mêmes instances afin d'améliorer la qualité de vie des membres.*
- *Transmettre l'information sur les règlements nautiques de notre lac aux nouveaux arrivants et invités.*

Un des 8 membres du comité passera dans les prochaines semaines chez vous pour le renouvellement de la carte de membres pour l'année 2024-2025. Le paiement de 30\$ pour le renouvellement peut se faire par argent comptant ou par virement automatisé. Virement [aplacfrancois@gmail.com](mailto:aplacfrancois@gmail.com) aucun mot de passe. Si vous faites un virement sans la présence d'un membre, n'oubliez pas d'indiquer votre nom ainsi que l'adresse de votre résidence dans les notes lors du virement. Nous irons vous porter votre carte de membre.

**AGA (Assemblée Générale Annuelle de l'APLF)** se tiendra dimanche le **25 août 2024 à 10:00** au Restaurant le Grillon au 345 chemin du Lac-François, Kiamika. Nous espérons vous voir en grand nombre.





### **PROJET DE NETTOYAGE DES FRAYÈRES À DORÉ ET ENSEMENCEMENT**

Afin d'obtenir la permission d'ensemencer des géniteurs plutôt que des alevins, le ministère des Forêts, de la Faune et des Parcs nous a demandé de faire l'inventaire sur les différents sites de fraies du lac François et ce, selon des conditions et températures bien précises. M. Pierre Marcou et d'autres membres du CA ont fait ces inspections durant plusieurs soirs au mois d'avril jusqu'au début mai. Suivant le rapport de ces inspections, nous avons obtenu l'autorisation du Ministère d'ensemencer des géniteurs dans notre lac. Reste à trouver désormais ces géniteurs dont la disponibilité est très limitée.

Lors de ces inspections, nous avons constaté que les frayères ont besoin de nettoyage. Nous sommes en discussion avec le ministère de l'environnement afin d'obtenir les permis nécessaires. Nous allons commencer par l'étude de la frayère au lac Bisson. L'étude sera réalisée par AJ Environnement de Mont- Laurier.

### **FONDS BLEU**

La Coalition Avenir Québec a annoncé en août 2022 un fonds de 500 M\$ sur 5 ans :

« la Création d'un Fonds bleu pour protéger nos lacs et rivières » ;

En janvier 2023, le ministre Benoît Charette, MELCCFP, a mandaté les membres du Forum d'action sur l'eau de lui soumettre des recommandations quant à la répartition des montants du Fonds bleu par secteurs d'activité ;

Le Forum d'action sur l'eau a déposé l'automne dernier, ses recommandations au Ministre Benoit Charette.

*(Ainsi, ensemble nous proposons :*

*Que la gouvernance locale et l'attribution de subventions régionales issues du Fonds bleu soient confiées aux municipalités régionales de comtés (MRC) appuyées par les associations de protection de lac et par des experts scientifiques, tels les organismes de bassins versants, les conseils régionaux de l'environnement ou les chaires de recherche.)*

Nous avons signé la lettre de la Présidente FQDLC Constance Ramacieri, qui fût transmise au Ministre Charette.



## ASSOCIATION DES PROPRIÉTAIRES DU LAC FRANÇOIS

### PLAN NATURE 2030

L'APLF a adhéré au Plan nature 2030.

Le Plan Nature aura comme objectifs d'atteindre la prochaine cible mondiale par la mise en place de mesures de conservation des milieux naturels, de soutenir les initiatives autochtones de conservation de la nature, d'agir sur les menaces qui pèsent sur la biodiversité et de favoriser un accès à la nature à l'ensemble des Québécoises et des Québécois. À titre d'exemples, il comprendra des mesures pour : Accélérer la conservation des milieux naturels en terres privées, en partenariat avec les groupes de conservation (ex. : par l'acquisition de milieux naturels dans le sud du Québec);

- Gérer et valoriser les aires protégées pour les Québécoises et les Québécois ;
- Désigner de nouvelles espèces menacées ou vulnérables, assurer le suivi de leur état et celui de leurs habitats ;
- Lutter contre les plantes aquatiques exotiques envahissantes et créer un nouveau volet de détection, de surveillance et de participation citoyenne ;
- Aider les acteurs économiques à réduire leurs impacts sur la biodiversité en facilitant l'accès aux données, l'analyse et l'utilisation des outils adaptés à leur réalité ;
- Appuyer le leadership autochtone en matière de biodiversité et soutenir la création d'aires protégées d'initiative autochtone.

***Nous croyons qu'il est important que l'APLF fasse partie de ce regroupement afin d'être au fait de tous les enjeux environnementaux pouvant avoir un impact sur notre lac.***

***Nous vous souhaitons un bon début d'été et au plaisir de vous rencontrer sur le lac ou autour.***

L'Équipe de l'APLF:

*Michel Oiseau  
Johanne Dicaire  
Renée-France Bouliane  
Pierre Ladouceur  
Hugues Gauthier  
Pierre Marcou  
Lise Caron  
Nicole Levasseur*

## AIDE FINANCIÈRE

1

### UN GROS MERCI À LA MRC D'ANTOINE-LABELLE

Pour l'aide financière obtenue dans le cadre de l'entente de développement culturel 2021-2023.

Cela a rendu possible l'acquisition de ce monument exposé à la halte nautique de Kiamika, situé au 42 rue Principale.



2

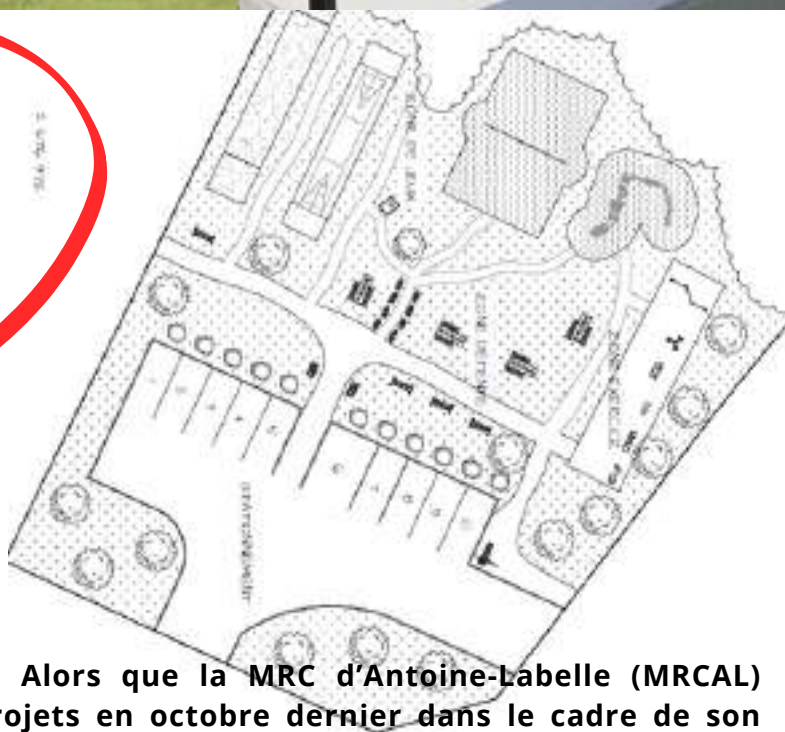
### 100 000\$ OBTENU POUR LA CONSTRUCTION DU PARC AU LAC FRANÇOIS

Grâce à la MRC d'Antoine-Labelle  
Projet vitalisation

### DÉBUT DES TRAVAUX : À DÉTERMINER

«Mont-Laurier, le 11 juin 2024 - Alors que la MRC d'Antoine-Labelle (MRCAL) lançait son troisième appel de projets en octobre dernier dans le cadre de son entente de vitalisation du Fonds régions et ruralité (FRR) conclue avec le ministère des Affaires municipales et de l'Habitation (MAMH), le conseil de la MRCAL est fier de pouvoir supporter financièrement des projets conventionnels de vitalisation du territoire par l'octroi d'aides financières totalisant 735 206 \$.

La municipalité de Kiamika souhaite construire un parc intergénérationnel au coeur du secteur de villégiature du lac François. Soutenu à la hauteur de 100 000 \$, ce parc vise à offrir des loisirs diversifiés répondant aux besoins de toutes les générations et constituera un lieu d'échange et de partage pour les résidents et les visiteurs. Il comprendra une aire de repos avec mobilier adapté pour les personnes à mobilité réduite, une zone d'exerciceurs extérieurs, un terrain de pétanque et de jeu de palet américain (shuffleboard), ainsi qu'une aire de jeux pour les enfants. Ce projet favorisera le développement physique, social et ludique de toute la communauté.»



# AIDE FINANCIÈRE



## De l'aide financière pour mieux consommer

Économisez argent et énergie en obtenant une aide financière pour la mise en place de mesures d'efficacité énergétique. Avec LogisVert, c'est facile d'adopter des habitudes de consommation écoresponsables !

Que vous soyez locataire, ou propriétaire d'une maison, d'une copropriété, d'un plex ou d'un immeuble multilogement, vous pourriez obtenir une aide financière lorsque vous mettez en place des mesures d'efficacité énergétique.

Lien pour soumettre  
une demande



<b>Thermopompe efficace</b> Obtenez jusqu'à 6 000 \$ Économisez jusqu'à 40 % sur vos coûts de chauffage durant la période d'été. De plus, obtenez une aide financière supérieure si vous optez pour une thermopompe à très haute efficacité. <a href="#">Détails et conditions</a>	<b>Cuisinière à induction</b> Obtenez 250 \$ Une cuisinière à induction consomme de 15 à 20 % moins d'énergie qu'un modèle standard. <a href="#">Détails et conditions</a>	<b>Sècheuse à pompe à chaleur</b> Obtenez 250 \$ La sècheuse à pompe à chaleur consomme de 33 à 60 % moins d'énergie qu'une sècheuse standard. <a href="#">Détails et conditions</a>
<b>Isolation de toit et coffrage</b> Obtenez 1 500 \$ Les toits d'hiver et de vos dalles peuvent recevoir jusqu'à 25 % des pertes de chaleur d'une maison. Réduisez vos dépenses et améliorez votre confort cet hiver. <a href="#">Détails et conditions</a>	<b>Pompe et capteurs solaires thermiques pour la piscine</b> Obtenez 200 \$ Combinés à une thermopompe pour piscine, les capteurs solaires peuvent vous faire économiser jusqu'à 50 % sur les frais de chauffage de l'eau de votre piscine. <a href="#">Détails et conditions</a>	<b>Thermopompe à très haute efficacité et coffrage</b> Obtenez jusqu'à 7 000 \$ La thermopompe peut être jusqu'à trois fois plus efficace que des pompes électriques pour le chauffage durant la saison froide. <a href="#">Détails et conditions</a>

## AIDE FINANCIÈRE LORS D'UNE INONDATION OU D'UN AUTRE SINISTRE ADMISSIBLE

Si vous avez été touché par un sinistre admissible, vous pourriez recevoir de l'aide financière de la part du gouvernement.

Pour connaître les conditions d'admissibilité au Programme général d'assistance financière lors de sinistres ou les dépenses admissibles et les sommes accordées, ou encore pour savoir comment faire une demande d'aide financière, visitez le :

[Quebec.ca/aide-sinistre](http://Quebec.ca/aide-sinistre)

RENSEIGNEZ-VOUS SUR L'AIDE FINANCIÈRE APRÈS SINISTRE :



Québec

Votre gouvernement

### Objectif

Le Programme général d'assistance financière lors de sinistres vise à offrir une aide de dernier recours aux propriétaires et aux locataires touchés par un sinistre.

Les types de sinistres ci-dessous sont admissibles au programme :

Inondation\* causée par des pluies diluviennes, des embâcles ou une fonte rapide de la neige provoquant des débordements de cours d'eau; érosion de berges; submersion; glissements de terrain; tremblements de terre.

\* Pour que l'événement soit considéré comme une inondation, l'eau d'un cours d'eau qui déborde doit atteindre le terrain de la résidence. Si l'eau pénètre dans la résidence par refoulement d'égout ou infiltration à la suite d'une inondation, le sinistre sera admissible au programme.

# COMMUNIQUÉ

**La MRC d'Antoine-Labelle invite les usagers des territoires non organisés à s'inscrire aux alertes citoyennes**



Mont-Laurier, le 21 juin 2024 – Afin d'assurer la sécurité des usager.ère.s de ses territoires non organisés (TNO), la MRC d'Antoine-Labelle (MRCAL) s'est dotée d'un système d'alertes citoyennes, CITAM – le système d'alerte de masse de CAUCA. Les usager.ère.s des TNO sont invité.e.s à s'inscrire aux alertes dès maintenant.

**Pour s'inscrire :**

Ce système d'alerte de masse est ouvert à toute personne fréquentant les TNO ou aux proches de ces utilisateur.rice.s qui souhaitent être informé de tous avis importants. Pour s'inscrire aux alertes, rendez-vous dès maintenant au [www.mrcal.ca](http://www.mrcal.ca). S'y retrouvent également les informations concernant les matricules des campings, des ZECs ou des pourvoiries.

**Pour plus d'information sur le système d'alertes citoyennes – CITAM de la MRC d'Antoine-Labelle, pour obtenir de l'aide lors de l'inscription ou pour procéder à des modifications de la fiche utilisateur : 819 623-3483, poste 601.**



## L'ÉCOLE POLYVALENTE SAINT-JOSEPH ET LA MUNICIPALITÉ DE KIAMIKA

s'unissent pour souligner les efforts et la détermination des finissantes et des finissants 2023-2024 qui résident dans notre municipalité.

Toutes nos FÉLICITATIONS à :

Noah Grenier

Levia Petit

Alexis Lacasse

Leelo Raymond

Lucie-Rose Niquet

Frédéric Sénéchal

KIAMIKA



Î p uÊ u é l unué p l



# Comité de suivi

## DU PLAN D'ACTION

o p À l é Î À u u p É Ê unué l À p

l É u o p l Ê

@  
T MUDQT QDNNQ

T NON

k

E

14<sup>e</sup> Édition

# EXPOSITION

DE VOITURES ANCIENNES ET  
MACHINERIES AGRICOLES

EXPO  
VOITURES  
DE LUXE



## DE KIAMIKA

### SAMEDI 17 AOÛT de 9h30 à 16h30

SUR  
PLACE

- BAR
- FOOD TRUCK
- JEUX GONFLABLES
- DJ REG
- SPECTACLE DUO DOM
- ANIMATION:  
GAÉTANE BEAUBIEN
- MARCHANDS D'ART
- VENTE DE GARAGE

# 7 sept. 2024

## Fête des récoltes & artisans de Kiamika

SUR PLACE

En p.m

Jeu gonflable

Musique

Initiation à la  
danse en ligne

### MARCHÉ PUBLIC

DE 13H À 18H

### SOUPER MÉCHOUI

À 18H

### SPECTACLE EXTÉRIEUR

EN SOIRÉE

GRATUIT

Billet en vente  
A VENIR  
par le comité des  
loisirs

Organisé par:





## ADRESSE

*HÔTEL DE VILLE  
Municipalité de Kiamika  
25, rue Principale  
Kiamika (Québec)  
J0W 1G0*

*tél.: 819-585-3225*

## HEURES D'OUVERTURE DU BUREAU MUNICIPAL

*Lundi au jeudi  
9h à 12h - 13h à 16h  
Vendredi  
9h à 12h*

## DATES DES SÉANCES DU CONSEIL MUNICIPAL - 2024

- 8 juillet
- 9 septembre
- 12 août
- 7 octobre
- 11 novembre
- 9 décembre

**À 19H**

**AU SOUS-SOL DE L'HÔTEL DE VILLE  
ENTRÉE PAR L'ARRIÈRE DU BÂTIMENT**